

2026 年江苏省职业院校技能大赛项目规程

一、项目名称

项目名称（编号）：研学旅行（JSG2026031-2）

项目组别：高职学生组

项目归属赛道：旅游赛道

二、竞赛目的

大赛坚持贯彻党的教育方针，落实立德树人的根本任务，注重对参赛学生的专业技能、职业素养、协同配合、创新意识等进行培养，促进职业学校学生进一步增强实践动手能力、运用专业技能解决现实问题能力，同时提升团队协作能力、应变能力、表达能力等综合能力。

本项目旨在以研学旅行技能竞赛为载体，提升学生研学旅行课程与线路设计能力、研学旅行产品实施能力、研学旅行产品数字技术应用能力等，推动高职旅游类专业“以赛促学、以赛促教、以赛促改、以赛促建”，加深旅游职业教育产教融合度，引领研学旅行管理与服务专业建设和教学改革，推动高素质复合型研学旅行技术技能人才队伍建设。

三、竞赛内容

项目竞赛内容分为技能（占比 80%）和展示讲解（占比 20%）两个部分，共包括 3 个模块，模块一为研学旅行课程与线路设计（含研学旅行产品说明书、指导手册和研学手册），模块二为研学旅行产品设计创新，模块三为研学旅行课程单元实施。其中，模块一和模块三为技能竞赛部分，模块二为展示讲解竞赛部分，所有模块作为独立环节在相应的比赛场地完成。

所有参赛作品须符合职业岗位要求，操作规范、安全。不得含有任何违反《中华人民共和国宪法》及其他法律法规的内容。所涉及的发明创造、专利技术、资源等必须拥有清晰、合法的产权或物权。不得有抄袭盗用他人成果、提供虚假材料等违反相关法律法规的行为。选手不得以任何方式泄露参赛学校、选手姓名等涉及竞赛场上应该保密的信息。一经发现作假或信息泄露，将取消竞赛成绩。

（一）模块一：研学旅行课程与线路设计

竞赛时间：150 分钟

竞赛任务描述：

1.本模块主要考察选手在研学旅行课程与线路设计中的调研分析、方案设计、资料生成、评价设计等核心能力，同时考察选手的数字技术应用、融合场景创设及文字综合能力等。

2.选手须围绕研学资源点特色及研学对象特征完成研学旅行产品说明书、指导手册和研学手册，方案设计需明确体现体验式教育和研究性学习特征，同时体现数字技术应用与融合场景创设等特点。该部分比赛公开题库，题库包括 10 个江苏省内的研学资源点和 3 个学段。资源点如：明孝陵。研学对象的学段如：小学 4-6 年级。各参赛队 3 名选手检录后，抽取赛位号，然后现场抽取研学资源点、研学对象的学段，上机完成研学旅行课程与线路设计（含研学旅行产品说明书、指导手册和研学手册），赛场无网络环境，不允许带入任何参考资料和手机、移动硬盘、U 盘等电子产品与存储设备，竞赛时长 150 分钟。

3.研学旅行产品说明书格式不作限制，内容包含但不限于封面、产品信息、产品名称、行程信息、课程安排、服务标准、安全防控措施等，按研学时长为一天进行产品设计。

4.指导手册格式不作限制，内容包含但不限于封面、课程名称、课程信息、人员要求、课程目标、课程资源、实施流程、安全提示等。指导手册须与产品说明书中课程安排的某一课程单元相匹配，适合研学场景和指导师执行使用。

5.研学手册格式不作限制，内容包含但不限于封面、前言、行前准备、学习材料、研学评价、拓展延伸等。研学手册须与指导手册相匹配，符合研学资源点场景特征与研学参与者特点。

（二）模块二：研学旅行产品设计创新

竞赛时间：10 分钟

竞赛任务描述：

1.本模块为展示讲解环节，主要考察参赛队在研学旅行产品设计与创新方案展示与讲解中所体现的技能水平、职业素养、应用价值、团队合作、创新创意等，同时考察产品方案在数字技术应用与融合场景创设等方面的实践价值。

2.各参赛队任选资源点和主题设计研学旅行产品方案，方案展示讲解要点为设计思路、核心技能、项目创新、相关成果和实践价值等，内容可包含但不限于

研学产品的设计理念、产品亮点、方案内容、技术应用、场景构建、实践成果等。

3.各参赛队的展示讲解须由团队成员分工合作完成，可使用背景视频、PPT 或音乐（自备）等，不允许使用道具和物料，不能有参赛队选手以外的其他助演人员。选手使用的背景视频、PPT 或音乐等素材于检录完成后提交工作人员，并由选手在本组比赛开始前确认。

4.本模块不允许参赛队向裁判或赛场其他工作人员提交书面方案、作品说明、补充物料等。

（三）模块三：研学旅行课程单元实施

竞赛时间：10 分钟

竞赛任务描述：

1.本模块主要考察选手在研学旅行课程实施中的教学实施能力、语言表达能力和综合执行能力。

2.各参赛队从模块二研学旅行产品方案中，自选某个课程单元内容用中文进行现场展示，形式不限。在课程实施过程中至少有一个环节引入数字技术应用或融合场景创设，但须符合研学课程主题与参与者的实际情况。其中，数字技术应用包括但不限于人工智能（AI）、元宇宙、数字孪生、扩展现实（XR）等。

3.本模块可使用背景视频、PPT 或音乐（自备）等，允许使用教具和其它物料（教具摆放等场地布置时间不超过 2 分钟，不计入比赛时长），但不能有参赛队选手以外的其他助演人员。选手使用的背景视频、PPT 或音乐等素材于检录完成后提交工作人员，并由选手在本组比赛开始前确认。

4.模块二与模块三的竞赛在同一场地进行，各参赛队按照二次加密号顺序，先进行模块二比赛，再进行模块三比赛，两个模块分别计时、分别评分。

（四）赛项模块、比赛时长及分值配比

赛项模块、比赛时长及分值配比见表 1。

表 1 赛项模块、比赛时长及分值配比

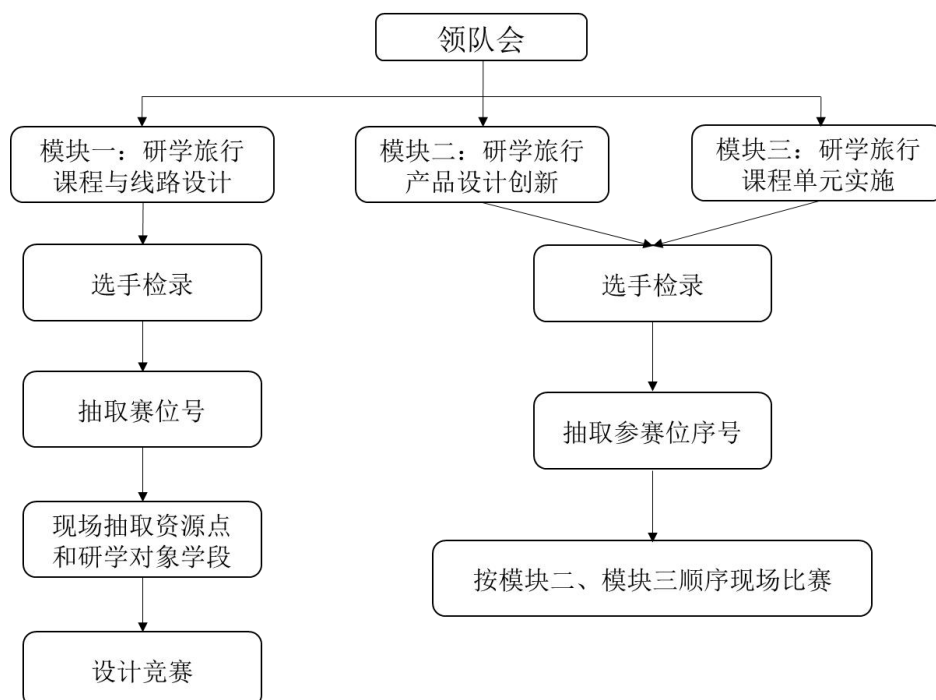
模块	模块名称	主要内容	比赛时长	分值比例
模块一	研学旅行课程与线路设计	研学旅行产品说明书	150 分钟	40%
		指导手册		
		研学手册		

模块二	研学旅行产品设计创新	方案综合展示讲解	10 分钟	20%
模块三	研学旅行课程单元实施	课程单元模拟实施	10 分钟	40%

四、竞赛方式

本项目为团体赛，每支参赛队选手 3 名，不得跨校组队。每个项目每所院校限报 1 支队伍，江苏联合职业技术学院限报 5 支队伍，每支队伍可报 1-2 名指导教师，并配领队 1 名（领队不能兼任指导教师）。

五、竞赛流程



竞赛流程图

六、竞赛规则

（一）竞赛报名

1. 各高职院校按照大赛组委会规定的报名要求，通过“江苏省职业院校技能大赛网络报名系统”报名参赛。

2. 高职组学生参赛对象为全省高等职业学校（含本科职业院校）全日制在籍在校生及五年制高职四至五年级在籍在校生；已在国赛、省赛中获得过一等奖或在世赛争夺赛获得过金奖的学生不得参加同一组别、同一专业大类的比赛。

3. 团体赛不得跨校组队，同一学校相同项目报名参赛队不超过 1 支；个人赛同一学校相同项目报名人数原则上不超过 2 人，江苏联合职业技术学院经过选拔

可报 3-5 个队参加高职项目比赛。

4. 参赛选手和指导教师报名, 获得确认后不得随意更换。比赛前参赛选手和指导教师因故无法参赛, 须由学校在相应项目开赛前 10 个工作日出具书面说明, 并按参赛选手资格补充人员并接受审核, 经省大赛组委会办公室同意后予以更换。

(二) 熟悉场地规则

1. 比赛场地将提前公布, 各参赛队应该在规定时间内统一有序地熟悉场地, 熟悉场地时限定在指定区域, 了解比赛器材和设备, 熟悉比赛流程和规则。

2. 熟悉场地时严禁与现场工作人员进行交流, 不发表没有根据以及有损大赛整体形象的言论。

3. 熟悉场地时严格遵守大赛各种制度, 严禁拥挤, 喧哗, 以免发生意外事故。

(三) 入场规则

1. 各参赛选手的组别由领队于领队会抽签决定; 各参赛选手的参赛顺序由现场抽签结果决定。

2. 参赛选手按规定的时间准时到达赛场检录区集合, 检录时间开始 15 分钟内未到取消比赛资格。

3. 每个环节比赛开始前, 参赛选手按规定时间到达指定地点, 凭参赛证、学生证和身份证(三证必须齐全)进行检录后进入竞赛候场区, 抽取参赛顺序号。

4. 一级加密环节选手按抽签顺序号依次抽取参赛编号, 二级加密环节选手凭参赛编号抽取比赛工位号, 然后在指定区域等待; 在现场裁判的指挥下有序进入赛场, 按抽取的比赛工位号就位。

(四) 赛场规则

1. 赛务人员须统一佩戴由大赛执委会签发的证件, 着装整齐。

2. 竞赛区域除裁判和赛场工作人员外, 其他人员未经允许不得进入。

3. 参赛选手不得携带通讯工具、手表和其它未经允许的资料和物品进入竞赛场地, 不得中途退场。如出现违规、违纪和舞弊等现象, 经裁判组裁定取消竞赛成绩。严禁在赛场使用闪光拍摄设备、激光红外设备。

4. 参赛选手按照规程进行比赛, 准备工作结束后举手示意裁判, 经裁判发出指令后开始比赛。

5. 比赛过程中, 参赛代表队须严格遵守比赛规则, 保证自身安全, 并接受裁判员的监督和警示; 若因设备故障导致选手中断或终止比赛, 由比赛裁判长根据

竞赛规程中的预案视具体情况做出裁决。

6.研学旅行课程与线路设计环节，各参赛队根据现场抽取的研学资源点和学段，完成研学旅行产品说明书、指导手册和研学手册。

7.研学旅行产品设计创新和课程单元实施环节，在指定场地进行比赛，选手根据主持人的提示进行两个模块的比赛，各模块分别计时、分别评分。

8.各参赛队的作品和展演中不得以任何形式出现参赛队成员个人身份信息、所在院校信息、合作单位信息及相关成果具体名称等，所涉专利等知识产权须真实可靠，一经发现信息泄露或弄虚作假，将取消参赛队参赛资格和竞赛成绩。

9.获准进入竞赛现场的人员未经允许不得录像或拍照，不能影响比赛进行。

10.新闻媒体工作者在指定的媒体拍摄或采访区工作，听从现场工作人员安排和管理，不能影响比赛进行。

11.比赛过程中，严重违反赛场纪律影响他人比赛者，违反操作规程不听劝告者，越界影响他人者，有意损坏赛场设备或设施者，经现场裁判报告裁判长，经大赛组委会办公室同意后，由裁判长宣布取消其比赛资格。

（五）离场规则

1.选手在每个比赛环节的用时达满时，赛场主持人会宣布比赛结束。

2.主持人宣布终止比赛时，选手应停止比赛操作，根据安排有序离场。

（六）成绩评定与管理规则

1.成绩管理的机构及分工

成绩管理机构由裁判组、监督组和仲裁组组成。裁判在大赛裁判库中随机抽取，监督组和仲裁组由大赛组委会办公室指派。

（1）裁判组实行“裁判长负责制”，设裁判长1名，全面负责赛项的裁判分工、裁判评分审核、处理比赛中出现的争议问题等工作。

（2）裁判员根据比赛需要分为加密裁判、现场裁判和评分裁判。

加密裁判：负责组织参赛队伍抽签，对参赛队信息、抽签代码等进行加密；

现场裁判：按规定做好赛场记录，维护赛场纪律；

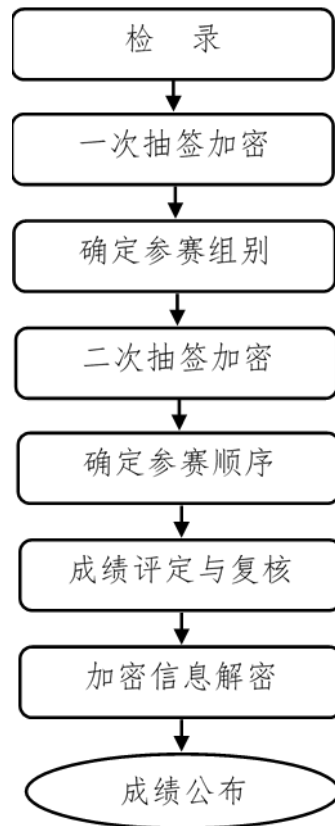
评分裁判：负责对选手的竞赛作品和现场表现进行成绩评定。

（3）监督组对裁判组的工作进行全程监督，并对竞赛成绩抽检复核。

（4）仲裁组负责接受由参赛队领队提出的对裁判结果的申诉，组织复议并

及时反馈复议结果。

2.成绩管理流程



成绩管理流程图

3.解密

裁判长正式提交评分结果并复核无误后，加密裁判在监督人员监督下对加密结果进行逐层解密。

4.成绩公布

将解密后的各参赛队结果汇总，经裁判长、监督员、专家组长和巡视员签字后进行公示，成绩公布 2 小时无异议，成绩确认生效。参赛队若对成绩有异议，应在公布后 2 小时内，由领队按规程向监督仲裁组书面提出复核申请。

七、竞赛环境

承办校为赛项提供所需的竞赛环境和相应器材。现场配备空调系统，确保环境温度适宜；保证良好的采光、照明和通风；提供稳定水、电供应和供电应急设备；在指定场地设成绩公布区、服务保障区、媒体区、休息区、申诉区等；比赛现场宜设观摩区，供场外观摩。

（一）研学旅行课程与线路设计比赛区

赛场配备 120-150 台电脑，满足每名选手配备 1 台电脑，并设立备用机房。（电脑需配备包含 Word，Excel，PowerPoint 的 Office2016 版以上系统），抽题设备 1 套、计时系统 1 个，纸笔 60 套。

（二）研学旅行产品设计创新与研学旅行课程单元实施区

赛场设置面积在 120 平米以上的会议厅（报告厅），设多媒体设备 1 套（含电脑、投影屏幕等），讲台、音响 1 套，耳麦、立麦、手持麦各 3 套，电子屏 1 个，计时系统 2 个，裁判员席若干、转播系统及相关设备等 1 套。

（三）裁判区域

指定裁判工作场地，向每个裁判位提供 1 个计算器供计分使用。另设成绩统计区。

八、技术规范

- 1.《研学旅游课程与线路设计指南》（LB/T 092-2025）
- 2.《研学旅游服务要求》（LB/T 054-2025）
- 3.《研学旅行指导师（中小学）专业标准》（T/CATS 001-2019）
- 4.《关于推进中小学生研学旅行的意见》（教基一〔2016〕8 号）
- 5.《中小学德育工作指南》（教基〔2017〕8 号）
- 6.《中小学综合实践活动课程指导纲要》（教材〔2017〕4 号）

九、技术平台

本项目不使用第三方技术平台。

本项目“模块一：研学旅行课程与线路设计”赛题所含资源点（10 个）和研学对象学段（3 个）均为公开赛题，于赛前一个月左右发布。

本项目模块二和模块三环节的技术环境详见“七、竞赛环境”内容。

十、成绩评定

（一）评分文件

1.评分标准

项目	评分模块	评分指标	评分标准	分值
研学	研学	调研	需求分析与研学资源评估科学合理	1

行程 课 与 线 路 设 计 40 分	旅行 产品 说明 书 12 分	设计	活动主题明确，与依托资源高度吻合，体现教育性特点	1
		研学 目标	课程目标明确，符合学段实际，体现因材施教	1
			着眼于综合运用知识与技能、解决真实问题、培养科学精神、提升社会认知	1
		课程 安排	重点突出，逻辑严谨，客观准确，与所选资源点联系紧密	1
			指导策略和学习方式突出实践性特征，体现前沿发展趋势	1
		线路 设计	有效整合研学旅行课程、餐饮、交通等关键要素，时间和地点规划合理，行程设计顺畅有序	1
			线路设计与课程安排匹配，体现研学活动的体验性	1
		服务 内容	相关服务标准明确，符合研学资源点和参与者特征	1
			产品定价合理并有效说明	1
		安全 措施	针对参与者的年龄和资源特点，建立安全保障机制	1
			安全教育环节安排合理，安全防控措施有效	1
	指导 手册 12 分	课程 目标	课程基本信息完整，目标明确，与研学产品目标相衔接	1
			教学手段适当、实施途径科学，教学情境创设合理	1
		课程 资源	关联学科、知识链接、学习用具等描述清晰	1
			课程资源设计体现出技术或场景创新	1
		课程 实施	根据研学课程方案，利用适当组织形式指导学生参与研学活动，体现组织形式的丰富多样性、体验探究性	1
			课程导入体现多样性、趣味性，能够与学科知识、社会现实等方面做适当联系	1
			课程实施过程各环节时间及活动内容安排合理，并符合活动开展区域资源特点	1
			在课程实施全过程体现出师生互动，引导学生实现研学目标	1
		安全 管理	提出课程实施过程中可能存在的安全隐患	1
			针对安全隐患提出规范操作要求和防护措施	1
		课程 评价	总结课程内容，搜集参与者对课程的反馈，检验课程目标的实现程度	1
			组织多元主体、使用多种方法进行评估、分析和反馈	1
	研学 手册 12 分	行前 准备	体现对参与者研学旅游活动行为的基本要求，引导养成良好的文明行为习惯	1
			安全教育应包含人身与财产的安全提示、相关法律法规和当地社会民俗等信息，提醒参与者需携带的必备物品	1
			提供明确的时间规划和内容安排，增强参与者对研学旅游的预期管理	1

		学习材料	目的地介绍聚焦课程主题，包含历史、文化、地理等背景信息	1
			知识准备要求明确，包含推荐的读物或视频、行前任务等	1
		任务设定	符合学情、对应目标、符合课程资源点的属性、特点及客观条件	1
			研学任务设计有一定的创新性、灵活性和丰富性	1
		探究问题	探究性问题聚焦资源内涵和课程任务，并符合学段特点	1
			探究成果包括课程学习记录、研学日志或感悟等	1
			结合研学过程中的问题或现象引导后续研究与探索	1
		学习评估	对应课程评价，建立评价指标和维度，多角度评价学生学习成果	1
			对应学习目标，注重对学生能力培养和综合素养的评估	1
		方案匹配 4分	产品匹配 指导手册须与旅行产品说明书中课程安排的某一课程单元相匹配，适合研学场景和指导师执行使用	2
			执行匹配 研学手册须与指导手册相匹配，符合研学资源点场景特征与研学参与者特点	2
研学旅行产品设计创新 20分	技能水平 5分	操作规范性	技能操作规范，符合行业标准和岗位要求	1
		技能熟练度	知识技术应用和软硬件等工具使用熟练，操作流畅，运用精准，任务进度控制和时间利用合理	1
		任务难易度	工作任务完整，突出关键技术，具有一定挑战性，需要较高技能操作水平和解决复杂问题的综合能力	1
		技术先进性	体现所属行业新标准、新技术、新场景应用，积极应用前沿技术、数字化技术，技术选择恰当	1
		现场讲解效果	讲解内容逻辑清晰，重点突出，表达准确	1
	职业素养 3分	职业道德与行为规范	诚信守法，尊重知识产权，遵守职业伦理，展现良好职业风貌	1
		工匠精神	注重细节，精益求精，追求卓越，体现管理意识和质量意	1
		安全意识	严格遵守安全规范，具备劳动保护和风险防范意识	1
	应用价值 4分	实用性	解决方案可直接应用于实践，有效解决生产、生活中的实际问题，契合产业转型升级、区域经济社会发展、乡村振兴、促进高质量就业等国家战略需求	2
		经济性	资源利用合理，体现高效益、高质量	2
		可持续性	具有良好环保意识，绿色低碳，符合产业未来发展方向	1
	团队合作 4分	团队精神	团队成员能够准确理解共同目标和任务，清楚自己的角色定位和职责，团队成员相互尊重、信任和支持，拥有良好的团队氛围	2

	创新创意 4分	沟通协作	团队成员在比赛中能够有效沟通、紧密协作，能够相互补台，共同应对突发情况	2
		创新意识	体现原始创意、创新和团队成员创新精神、创新能力	2
		创新成效	在要素整合、新技术应用、工艺流程改进、服务模式优化等方面具有原创性，侧重加工工艺创新、实用技术创新、产品（技术）数字化改良、应用性优化、民生类创意等	2
研学旅行产品单元实施 40分	研学旅行产品单元实施 40分	职业素养 6分	礼仪着装得体，符合职业情境或展示主题	3
			团队配合恰当，规范娴熟、示范有效	3
		组织特色 9分	展示内容正确，结构合理，尊重资源的史实和现实	3
			展示形式新颖，互动设置巧妙，具有很强的知识性和思辨性	3
			展示方法灵活多样，有吸引力，富有特色和创新性	3
		创新应用 10分	课程实施在适当环节引入数字技术应用或融合场景创设	3
			课程实施团队熟悉新技术或新场景情况，能够对研学参与者进行科学有效的讲解、示范或探究指导等	3
			数字技术应用或融合场景创设环节符合研学课程主题与参与者的实际情况，能够切实提升研学课程教学质量	4
		语言表达 9分	课程讲解紧扣研学主题，特色鲜明	3
			课程讲解重点突出、有层次感、逻辑性强	3
			语言流畅优美，口齿清晰，富有文采与表现力	3
		整体表现 6分	仪态自然，肢体语言恰当，符合职业规范	3
			富有感染力、亲和力和渗透力	3

2.评分表

评分表根据赛项评分标准，由命题专家在拟定赛题时一并拟定，裁判根据评分表对选手的比赛成绩进行评定。

（二）评分方法

竞赛项目总分为100分。其中模块一“研学旅行课程线路设计”占比为40%，模块二“研学旅行产品设计创新”占比20%，模块三“研学旅行课程单元实施”占比40%。各模块分别由裁判员根据评分文件进行统一评判与计分。三个模块的分数之和为最终得分。

选手总成绩根据各赛项成绩的比值累加计算，竞赛名次按照总成绩高低排序。当总成绩相同时，以技能成绩高者名次在前，依次按照模块一、模块三、模块二

的得分高低排序。

（三）成绩审核与产生

1.评分小组应统计各个工位在该评分项目中的得分，对项目成绩进行复查审核。提交裁判长。

2.裁判长统计各个工位各个评分项目的得分，产生每个工位的总分（竞赛成绩）。

3.为保障成绩评判的准确性，监督组将对项目成绩抽检复核，如发现成绩错误以书面方式及时告知裁判长，由裁判长更正成绩并签字确认。

4.最终成绩经复核无误，由加密裁判在监督员的监督下解密，由裁判长、监督人员签字确认。

十一、奖项设定

（一）参赛选手奖

根据竞赛成绩，从高到低排序，按参赛队数的 10%设一等奖，20%设二等奖，30%设三等奖。

（二）指导教师奖

对获得一、二、三等奖选手的指导教师颁发指导教师奖。

十二、赛场预案

（一）常规赛事预案

1.本次比赛将配备足够的仲裁员、监督员、裁判长及裁判员，所有人员分工明确，各司其职，独立工作，互相监督，确保本次成绩评判的正确性。若遇裁判和核心工作人员异动，可立即启用预备人选。确保竞赛执裁工作顺利进行。

2.本赛项比赛各环节均涉及到计时问题，为防止计时软件出现卡顿等现象，赛场内同时配备码表，选手比赛时，计时软件与码表计时同时进行。

3.研学旅行产品设计创新及研学课程单元实施比赛需用计算机播放选手准备的 PPT 材料或者音视频文件等，如遇计算机卡顿、音响设备故障、停电或其他可能直接影响选手比赛成绩的异常情况，则由裁判长、赛点负责人和大赛监督员共同视具体情况裁定让选手继续完成比赛或重新开始，裁判员会综合考虑选手现场表现，做到客观、公正、公平。

4.各赛点均配有应急供电设备。

（二）消防预案

成立消防安全工作小组。赛前负责检查赛场内的电源及线路，及时消除安全隐患，确保安全通道畅通，消防设施到位。活动期间若发生消防突发事件，负责做好现场的安全疏导和人员紧急疏散工作。

（三）医疗预案

大赛设置医疗救助点，配备医务人员 1-2 名，并配备常用药物，为身体出现不适的选手及赛场工作人员提供医疗帮助。

十三、项目安全

项目安全是技能竞赛一切工作顺利开展的先决条件，是项目筹备和运行工作必须考虑的核心问题。采取切实有效措施保证大赛期间参赛选手、指导教师、裁判员、工作人员及观众的人身安全。

（一）比赛环境

在赛前组织专人对比赛现场、住宿场所和交通保障进行考察，并对安全工作提出明确要求。赛场的布置，赛场内的器材、设备，应符合国家有关安全规定。

赛场周围要设立警戒线，防止无关人员进入发生意外事件。比赛现场内应参照相关职业岗位要求为选手提供必要的劳动保护。在具有危险性的操作环节，裁判员要严防选手出现错误操作。

承办单位应提供保证应急预案实施的条件，并配备急救人员与设施。

承办单位制定开放赛场和体验区的人员疏导方案。赛场环境中存在人员密集、车流人流交错的区域，除了设置齐全的指示标志外，须增加引导人员，并开辟备用通道。

大赛期间，承办单位应在赛场管理的关键岗位增加力量并建立安全管理日志。

参赛选手进入工位、赛事裁判工作人员进入工作场所，严禁携带通讯、照相摄录设备，禁止携带记录用具。如确有需要，由赛场统一配置、统一管理。项目可根据需要配置安检设备对进入赛场重要部位的人员进行安检。

（二）生活条件

比赛期间，统一安排参赛选手和指导教师食宿。承办单位须尊重少数民族的信仰及文化，根据国家相关的民族政策，安排好少数民族选手和教师的饮食起居。

比赛期间安排的住宿地应具有宾馆/住宿经营许可资质。以学校宿舍作为住

宿地的，大赛期间的住宿、卫生、饮食安全等由提供宿舍的学校负责。

大赛期间承办单位须保障比赛期间选手、指导教师和裁判员、工作人员的交通安全。

各项目的安全管理，除了可以采取必要的安全隔离措施外，应严格遵守国家相关法律法规，保护个人隐私和人身自由。

（三）参赛队责任

1.各学校组织参赛队时，须安排为参赛选手、领队、指导教师等人员购买大赛期间的人身意外伤害保险。

2.各学校参赛队组成后，须制定相关管理制度，并对所有选手、指导教师进行安全教育。

3.各参赛队伍须加强对参与比赛人员的安全管理，实现与赛场安全管理的对接。

（四）应急处理

比赛期间发生意外事故，发现者应第一时间报告项目专家组长，同时采取措施避免事态扩大，立即启动预案予以解决并报告组委会。项目出现重大安全问题可以停赛，应向组委会报告详细情况。

（五）处罚措施

1.因参赛队伍原因造成重大安全事故的，取消其获奖资格。

2.参赛队伍有发生重大安全事故隐患，经赛场工作人员提示、警告无效的，可取消其继续比赛的资格。

3.赛场工作人员违规，按照相应的制度追究责任。情节恶劣并造成重大安全事故的，由司法机关追究相应法律责任。

十四、竞赛须知

（一）参赛队须知

1.参赛队名称统一使用规定的代表队名称。

2.参赛队员在报名获得审核确认后，原则上不再更换，如筹备过程中，选手因故不能参赛，所在学校需出具书面说明并按相关规定补充人员并接受审核；竞赛开始后，参赛队不得更换参赛队员（允许缺员比赛，但不得少于2人）。

3.参赛队按照大赛赛程安排凭大赛组委会颁发的参赛证和有效身份证件参

加比赛及相关活动。

- 4.各参赛队统一安排参加比赛前熟悉场地环境的活动。
- 5.各参赛队准时参加赛前领队会，领队会上举行抽签仪式抽取场次号。
- 6.各参赛队要注意饮食卫生，防止食物中毒。
- 7.各参赛队要发扬良好道德风尚，听从指挥，服从裁判，不弄虚作假。

（二）指导老师须知

1.各指导老师要发扬良好道德风尚，听从指挥，服从裁判，不弄虚作假。指导老师经报名、审核后确定，一经确定不得更换。

2.对申诉的仲裁结果，领队和指导老师应带头服从和执行，还应说服选手服从和执行。

3.指导老师应认真研究和掌握本项目比赛的技术规则和赛场要求，指导选手做好赛前的一切准备工作。

- 4.领队和指导老师应在赛后做好技术总结和工作总结。

（三）参赛选手须知

1.参赛选手应遵守比赛规则，尊重裁判和赛场工作人员，自觉遵守赛场秩序，服从裁判的管理。

2.参赛选手应佩戴参赛证，带齐身份证、注册的学生证。在赛场的着装，应符合职业要求。在赛场的表现，应体现自己良好的职业习惯和职业素养。

3.进入赛场前须将手机等通讯工具交赛场相关人员保管，不能带入赛场。未经检验的工具、电子储存器件和其他不允许带入赛场物品，一律不能进入赛场。

4.比赛过程中不准互相交谈，不得大声喧哗；不得有影响其他选手比赛的行为，不准有旁窥、夹带等作弊行为。

5.参赛选手在比赛的过程中，应遵守安全操作规程，文明的操作。需调试设备时，应经现场裁判许可，在技术人员监护下进行。

6.比赛过程中需要去洗手间，应报告现场裁判，由裁判或赛场工作人员陪同离开赛场。

7.完成比赛任务后，需要在比赛结束前离开赛场，需向现场裁判示意，在赛场记录上填写离场时间并签工位号确认后，方可离开赛场到指定区域等候评分，离开赛场后不可再次进入。未完成比赛任务，因病或其他原因需要终止比赛离开

赛场，需经裁判长同意，在赛场记录表的相应栏目填写离场原因、离场时间并签工位号确认后，方可离开；离开后，不能再次进入赛场。

8.裁判长发出停止比赛的指令，选手（包括需要补时的选手）应立即停止操作进入通道，在现场裁判的指挥下离开赛场到达指定的区域等候评分。需要补时的选手在离场后，由现场裁判召唤进场补时。

9.如对裁判员的执裁有异议，可在2小时内由领队向项目仲裁组以书面形式提出申述。

10.遇突发事件，立即报告裁判和赛场工作人员，按赛场裁判和工作人员的指令行动。

（四）工作人员须知

1.工作人员必须服从项目组委会统一指挥，佩戴工作人员标识，认真履行职责，做好服务赛场、服务选手的工作。

2.工作人员按照分工准时上岗，不得擅自离岗，应认真履行各自的工作职责，保证竞赛工作的顺利进行。

3.工作人员应在规定的区域内工作，未经许可，不得擅自进入竞赛场地。如需进场，需经过裁判长同意，核准证件，有裁判跟随入场。

4.如遇突发事件，须及时向裁判长报告，同时做好疏导工作，避免重大事故发生，确保竞赛圆满成功。

5.竞赛期间，工作人员不得干涉及个人工作职责之外的事宜，不得利用工作之便，弄虚作假、徇私舞弊。如有上述现象或因工作不负责任的情况，造成竞赛程序无法继续进行，由项目组委会视情节轻重，给予通报批评或停止工作，并通知其所在单位做出相应处理。

（五）裁判员须知

1.裁判员执裁前应参加培训，了解比赛任务及其要求、考核的知识与技能，认真学习评分标准，理解评分表各评价内容和标准。不参加培训的裁判员，取消执裁资格。

2.裁判员执裁期间，统一佩戴裁判员标识，举止文明礼貌，接受参赛人员的监督。

3.遵守执裁纪律，履行裁判职责，执行竞赛规则，信守裁判承诺书的各项承

诺。服从项目专家组和裁判长的领导。按照分工开展工作，始终坚守工作岗位，不得擅自离岗。

4.裁判员有维护赛场秩序、执行赛场纪律的责任，也有保证参赛选手安全
的责任。时刻注意参赛选手操作安全的问题，制止违反安全操作的行为，防止安全
事故的发生。

5.裁判员不得有任何影响参赛选手比赛的行为，不得向参赛选手暗示或解答
与竞赛有关的问题，不得指导、帮助选手完成比赛任务。

6.公平公正的对待每一位参赛选手，不能有亲近与疏远、热情与冷淡差别。

7.选手有检查设备、更换元器件或零件、补充耗材的要求时应予以满足。对
更换的元器件要与赛场技术人员一道进行检测，判断选手更换的元器件的情况；
检查设备或更换元器件应在赛场记录表上记录更换元器件或补充耗材的名称与
型号、要求更换到更换完毕的用时、要求更换的原因、对更换的元器件检测结果，
并要求参赛选手签工位号确认。

8.赛场中选手出现的所有问题如：违反赛场纪律、违反安全操作规程、提前
离开赛场等，都应在赛场记录表上记录，并要求学生签工位号确认。

9.严格执行竞赛项目评分标准，做到公平、公正、真实、准确，杜绝随意打
分；对评分表的理解和宽严尺度把握有分歧时，请示裁判长解决。严禁利用工作
之便，弄虚作假、徇私舞弊。

10.竞赛期间，因裁判人员工作不负责任，造成竞赛程序无法继续进行或评
判结果不真实的情况，由项目组委会视情节轻重，给予通报批评或停止裁判资格，
并通知其所在单位做出相应处理。

十五、申诉与仲裁

（一）各参赛队对不符合项目规程规定的设备、工具、材料、计算机软硬件、
竞赛执裁、赛场管理及工作人员的不规范行为等，可向项目仲裁组提出申诉。

（二）申诉主体为参赛队领队。

（三）申诉启动时，参赛队以该队领队签字同意的书面报告的形式递交项目
仲裁组。报告应对申诉事件的现象、发生时间、涉及人员、申诉依据等进行充分、
实事求是的叙述。非书面申诉不予受理。

（四）提出申诉应在项目比赛结束后 2 小时内提出。超过 2 小时不予受理。

（五）项目仲裁组在接到申诉报告后的 2 小时内组织复议，并及时将复议结果以书面形式告知申诉方。申诉方对复议结果仍有异议，可由领队向大赛仲裁工作组提出申诉。大赛仲裁工作组的仲裁结果为最终结果。

（六）申诉方不得以任何理由拒绝接收仲裁结果；不得以任何理由采取过激行为扰乱赛场秩序。仲裁结果由申诉人签收，不能代收；如在约定时间和地点申诉人离开，视为自行放弃申诉。

（七）申诉方可随时提出放弃申诉。

十六、竞赛观摩

- 1.本赛项公开观摩对象为：参赛队领队或指导教师。
- 2.每个参赛队仅可接纳一名观摩人员。
- 3.凭大赛组委会颁发的领队证或指导教师证进入指定观摩区进行观摩。
- 4.观摩人员需遵守规则，服从工作人员管理，保持赛场安静。
- 5.当观摩人数超出观摩区容量时，赛项组委会将根据现场情况控制观摩区内的观摩人员数量。

十七、竞赛记录

为了更好地做好赛事工作的网络化和信息化，为宣传、仲裁、资源转化提供全面的信息资料，赛场内部署录像设备，实时录制赛场情况。赛项将安排专门人员负责比赛过程、开闭赛式及赛项点评等环节的摄像和录像。通过摄录像，记录竞赛全过程。

十八、其他

- 1.参赛选手及相关工作人员，由项目承办院校赛统一安排食宿，费用自理。
- 2.本技术文件的最终解释权归大赛组织委员会。